



CEIP Santa Maria del Mar
PROJECTE EDUCATIU DE CENTRE

APROVAT EN
DATA

27/04/26

PROJECTE EDUCATIU DE CENTRE

1. Les característiques de l'entorn del centre i els trets d'identitat. Caràcter propi (en cas de centres privats).	4
2. Els valors i els objectius educatius que garanteixin la funció de servei públic d'un centre educatiu. Les prioritats i els plantejaments educatius.	7
3. L'estructura organitzativa del centre (i els criteris que la regeixen) basada en el principi de participació i col·laboració dels diferents sectors de la comunitat escolar.	11
4. Els principis i criteris bàsics que caracteritzen el centre referits a: a) La intervenció educativa b) L'orientació i la tutoria c) L'avaluació d) La concreció i el desenvolupament dels currículums	13
5. Els criteris per fomentar: a) La sostenibilitat mediambiental al centre i a l'entorn personal i social de l'alumnat. b) La participació i la col·laboració de la comunitat educativa.	19
6. Els objectius del centre amb la finalitat d'aconseguir l'educació en la diversitat i que es desenvolupen en el Pla d'Atenció a la Diversitat; així com els procediments d'inclusió educativa.	25
7. Els valors i objectius que regeixen l'aprenentatge: a) De la convivència b) De l'educació en valors i del desenvolupament sostenible c) De la igualtat entre dones i homes i la coeducació d) De la igualtat de tracte i no discriminació e) De la prevenció de la violència contra les nines i les dones, de l'assetjament i del ciberassetjament escolar	25

<p>f) Del respecte a les identitats de gènere</p> <p>g) De la cultura de pau i els drets humans</p> <p>Així com el seu tractament transversal en les àrees, matèries o mòduls</p>	
<p>8. Les mesures necessàries per a compensar les mancances que puguin existir en la competència en comunicació lingüística, en llengua castellana i en llengua catalana.</p>	30
<p>9. Les línies que han de configurar la relació entre el centre i l'entorn social, així com les decisions sobre la coordinació amb els serveis socials i educatius del municipi i altres institucions, per a la millor consecució de les finalitats establertes.</p>	31
<p>10. Els indicadors d'avaluació del PEC, les mesures per a la seva difusió i els mecanismes de seguiment. PEC.</p>	34
<p>11. Els mecanismes i indicadors d'avaluació dels objectius generals i dels projectes i programes del centre.</p>	35
<p>12. Documents que formen part del PEC.</p>	36

1. Les característiques de l'entorn del centre i els trets d'identitat.

El CEIP Santa Maria del Mar és un centre públic que es troba a Cala d'Or, poble que forma part del municipi de Santanyí. És una zona costanera molt urbanitzada, dedicada quasi exclusivament a l'explotació econòmica del turisme i al desenvolupament d'activitats comercials relacionades amb aquest sector. Té 4250 habitants.

La zona presenta les característiques típiques d'aquest tipus d'activitat a Mallorca. El mes de novembre hi ha alumnat que es canvia de centre o se'n va als seus països i no torna fins al començament de la temporada.

El turisme genera una gran quantitat de llocs de treball ocupats per majoria de persones immigrades d'altres parts de l'estat espanyol (sobretot Andalusia) i d'altres llocs de l'estranger, remarcant un increment considerable els darrers anys amb alumnat procedent de Sud-amèrica i del Marroc. Un 21% de l'alumnat és d'altres nacionalitats.

Trobam un ampli ventall d'estatus socioeconòmic de les famílies. Hi ha un percentatge baix d'alumnat que requereix ajudes socials per part del centre i de l'ajuntament. En aquest context, resulta d'especial significació la mobilitat de les famílies per mor de la forta estacionalitat de l'activitat econòmica, donant la característica d'alumnes temporers al seus fills.

Acadèmicament aquestes característiques socials repercuteixen en el rendiment acadèmic de l'alumnat i en el funcionament del centre canviant considerablement el nombre d'alumnat en temporada alta i baixa.

La llengua dominant a la localitat és la castellana, amb fort contacte amb altres llengües estrangeres.

Els ciutadans de la localitat d'origen mallorquí són minoritaris, per la qual cosa la seva llengua queda molt per baix de la quota comunicativa de les altres llengües en contacte.

Cala d'Or disposa de molts de serveis bàsics ja que, a poc a poc, ha anat creixent i assolint entitat pròpia. Disposa de:

- UBS i centres mèdics privats
- Correus

- Biblioteca
- Centre jove
- Escola de música
- Oficina de Turisme
- Centre de dia
- Centre cultural
- Equipament esportiu: piscina municipal, pistes de tennis, pàdel, camp de futbol, diferents gimnasos,...

Per altra banda, cal destacar el teixit d'associacions de les quals disposa. Partint de l'Associació de veïnats que ajuda a la resta d'associacions i que té una importància històrica dins el poble.

- Dones de Cala d'Or
- Associació de la Tercera Edat de Cala d'Or
- Escola de música Adagio
- Ball de bot de Cala d'Or
- Club ciclista
- Ferrobikers
- Agelai Gym
- Club de Tennis

Cal destacar que moltes d'aquestes associacions, en un primer moment, varen néixer com una activitat extraescolar de l'escola als anys 90 davant la necessitat de donar una oferta als alumnes del poble.

L'ajuntament de Santanyí disposa de psicòleg, assistència social, educadora social i mediatra. A Cala d'Or només hi ha el nostre centre educatiu.

És un centre de dues línies amb 6 unitats a infantil i 12 a primària. L'institut de referència és l'IES Santanyí.

Al poble també hi trobam dues escoles: Escoleta Municipal Infantil de Cala d'Or i Escoleta Antoni Costa.

El creixement de Cala d'Or com a poble als anys 80 va fer que sorgís la necessitat d'una escola per no haver de desplaçar als alumnes a altres localitats. Començà al local parroquial i seguí a uns edificis municipals on ara hi ha Correus. Finalment, l'any 90 es va inaugurar l'actual edifici. Començà sent un edifici d'una línia i el gran augment d'alumnes i població va fer que tornàs un centre de dues línies amb la necessitat de fer un nou edifici d'infantil, que s'inaugurà l'any 2006.

L'escola té:

- 6 aules d'Ed. Infantil
- 1 aula d'art
- 1 espai d'hort
- 1 aula de psicomotricitat
- Sala de mestres a educació infantil
- Banys
- 12 aules a Primària
- 2 sales de suport
- 1 aula de música
- Sala de professors
- Menjador
- Sala d'informàtica
- 2 aules departament especialistes
- 1 gimnàs
- Banys

2. Els valors i els objectius educatius que garanteixin la funció de servei públic d'un centre educatiu. Les prioritats i els plantejaments educatius.

Valors

El centre educatiu es defineix com a una escola inclusiva, lliure de qualsevol tendència ideològica, política o religiosa determinada i respectuosa amb la pluralitat.

El nostre objectiu principal és fomentar una societat més igualitària des de la convivència, el reconeixement, la cooperació i el respecte mutu, és per això que ens basam en una cultura amb valors que fan possible preservar i enriquir la vida de totes les persones.

Promovem una actitud de participació de l'alumnat a través del diàleg, respecte i comunicació per a solucionar qualsevol conflicte i la necessitat de potenciar la millora de la convivència a través de la garantia d'igualtat d'oportunitats i la integració de tots els col·lectius i garantir la coeducació i el foment de la igualtat real i efectiva entre dones i homes.

La consecució d'aquests objectius no serà possible sense la implicació de tots els membres de la nostra comunitat educativa.

Com a centre públic perseguim els principis de qualitat pedagògica, de direcció responsable, de dedicació i professionalitat docents, d'avaluació, de rendiment de comptes, d'implicació de les famílies, de preservació de l'equitat, de cerca de l'excel·lència i de respecte de les idees i les creences de l'alumnat i les seves famílies.

Objectius educatius

- a) Potenciar un ensenyament democràtic i participatiu, respectant la diversitat, la tolerància i la coeducació, dins dels principis democràtics i de convivència, rebutjant qualsevol discriminació basada en diferències de gènere, socials, de creences, ètnia i d'altres característiques individuals i socials.
- b) Educar l'alumnat en el respecte i en la valoració positiva i enriquidora de la diversitat.
- c) Afavorir el diàleg com a instrument de coneixement de la realitat.
- d) Utilitzar el llenguatge de forma no discriminatòria
- e) Conèixer i utilitzar de manera correcta i apropiada la llengua catalana, tant oralment com per escrit, emprant-la normalment com a llengua vehicular i d'aprenentatge.
- f) Conèixer la llengua castellana a nivell oral i escrit de manera que pugui utilitzar-la apropiadament com a font d'informació i vehicle d'expressió.
- g) Comprendre i expressar en llengua anglesa missatges senzills dintre d'un context.
- h) Potenciar i afavorir l'aprenentatge significatiu i competencial.
- i) Afavorir l'ús responsable de les tecnologies de l'informació i la comunicació.
- j) Fomentar el treball interdisciplinari i en grup cooperatiu.

- k) Fomentar estratègies de comunicació en públic.
- l) Potenciar el coneixement i el respecte de l'entorn més proper.
- m) Crear expectatives positives de cada alumne perquè adquireixin confiança en si mateixos.
- n) Fer el seguiment curricular de cada alumne en funció de les seves necessitats.
- o) Treballar d'acord amb uns hàbits i normes que condueixin l'alumne cap a la seva autonomia personal.
- p) Afavorir l'ús d'estratègies que permetin l'alumne assolir el grau de seguretat afectiva i emocional que correspon al seu nivell maduratiu.
- q) Proporcionar als alumnes instruments d'anàlisi i fomentar la capacitat d'observació, de crítica i d'adquisició d'hàbits de treball intel·lectual que fomenti en els alumnes una actitud curiosa, investigadora i crítica.
- r) Potenciar la utilització de diferents llenguatges de comunicació: oral, escrit, matemàtic, corporal, musical, artístic i visual.
- s) Fomentar els valors estètics, humanístics i científics que donin equilibri a la formació de l'alumnat i la seva visió global del món.
- t) Conèixer i apreciar el propi cos per fomentar hàbits saludables en l'alimentació, el repòs, la higiene, l'exercici físic...
- u) Fomentar el respecte i la protecció del medi ambient i l'adquisició d'hàbits encaminats a desenvolupar conductes respectuoses (sostenibilitat, estalvi energètic, reciclatge...) .

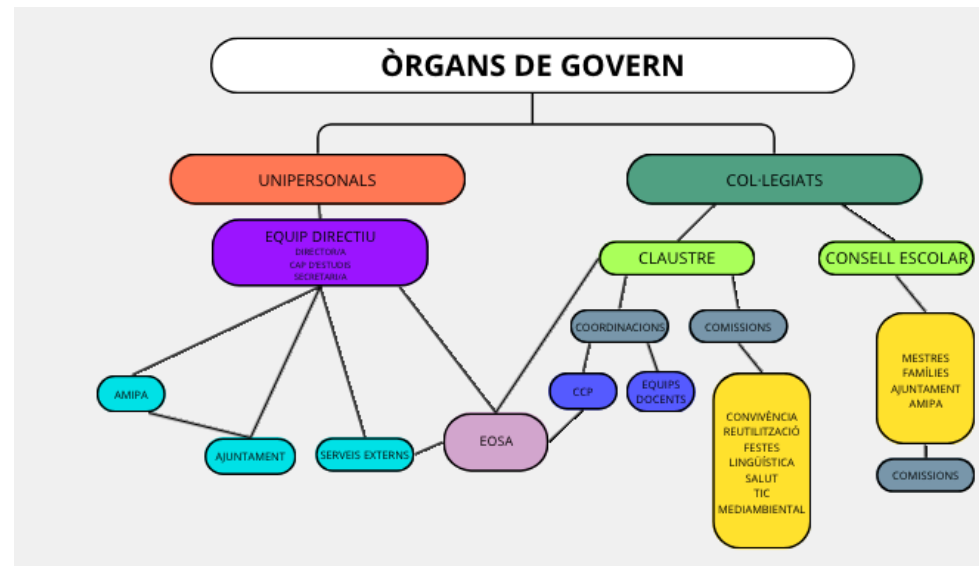
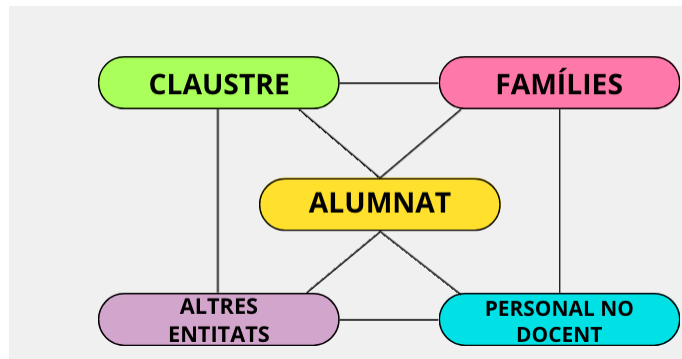
- [Propòsit del centre](#)

GRAELLA VISIÓ DE CENTRE



3) L'estructura organitzativa del centre (i els criteris que la regeixen) basada en el principi de participació i col·laboració dels diferents sectors de la comunitat escolar.

El centre tendrà totes aquestes peces que formaran part d'un gran engranatge que parteix de l'alumnat.



També tendrem en compte:

- L'Equip impulsor
- L'Assemblea de delegats
- La Comissió convivència del terme de Santanyí
- La Coordinació CEIPS-IES
- La Comissió de coordinació entre el CEIP i les escoles municipals.

A principi de curs s'establirà un calendari orientatiu per a organitzar les reunions entre aquests diferents òrgans i comissions.

Per una banda hi haurà els membres electes que ja vendran establerts a l'òrgan corresponent i per l'altra es farà un formulari on tot el claustre podrà exposar a quina comissió pensa que pot aportar més, si li agradaria o no ser coordinador, etc.

Cada comissió tindrà les seves funcions. Tot el professorat del claustre haurà de formar part, al manco, d'una comissió.

A partir dels criteris establerts al centre per triar aquests càrrecs es prioritzarà que siguin anomenats coordinadors aquells docents que mostrin coneixements i experiència en l'àmbit de la coordinació, capacitat de lideratge, treball en equip, així com compromís i implicació amb el projecte de centre.

És important que, sempre que sigui possible, hi hagi representació de tots els cicles a cada una d'aquestes peces.

4. Els principis i criteris bàsics que caracteritzen el centre referits a:

a) La intervenció educativa.

Llengua d'aprenentatge

La llengua catalana és la primera llengua d'aprenentatge.

El centre posa esment en l'adequació dels mitjans i recursos per tal que no es produeixi cap mena de discriminació en l'ús i l'aprenentatge d'ambdues llengües oficials.

El [projecte lingüístic](#) regularà específicament els procediments i els nivells d'ús de les dues, així com els moments d'introducció de l'aprenentatge d'una tercera llengua.

Línia metodològica.

Pensem que l'educació és un procés global a on l'alumne ha de desenvolupar al màxim les seves capacitats bàsiques per tal d'aconseguir la maduresa que li permeti integrar-se a la societat i aconseguir la pròpia autonomia personal.

Els criteris metodològics tenen com a objectiu contribuir a millorar l'èxit escolar i, per tant, aconseguir una millora en la qualitat de l'ensenyament dels nostres alumnes.

Alguns d'aquests criteris adoptats pel nostre centre són propis de cada una de les etapes i, d'altres, són comuns.

A continuació reflectim les mesures adoptades :

A l'etapa d'educació infantil el procés d'ensenyament i aprenentatge s'orienta cap al desenvolupament de les capacitats que permetran el posterior assoliment de les competències que es consideren bàsiques per l'infant, que permetin l'aprenentatge al llarg de la vida i la socialització en els entorns més propers, a més del seu desenvolupament físic, emocional, afectiu, social i intel·lectual . La metodologia serà:

Educació Infantil

A l'etapa d'educació infantil, la metodologia s'orienta a:

- Potenciar els processos d'aprenentatge a través d'un enfocament globalitzador.
- Treballar per ambients d'aprenentatge que fomentin l'autonomia i la descoberta tres dies a la setmana de 12 a 14 h.
- Garantir que els aprenentatges siguin funcionals i significatius mitjançant el joc com a eina vehicular.
- Utilitzar les rutines diàries com a instrument d'organització i seguretat per a l'infant.
- Mantenir una metodologia oberta i flexible, adaptada als diferents ritmes i a la diversitat de l'aula.
- Integrar activitats variades en l'horari, com l'educació emocional, els centres d'interès, el treball cooperatiu i l'hort escolar.
- Iniciar el procés de lectoescriptura mitjançant activitats de consciència fonològica.
- Treballar les matemàtiques de manera manipulativa.
- Introduir la llengua anglesa partir dels 3 anys amb exposició lúdica i natural: sessions curtes basades en cançons, jocs, contes i rutines en anglès.

- Introduir la música a partir dels 3 anys desenvolupant un projecte transversal basat en la metodologia Dalcroze, a partir del moviment, permetent potenciar de manera natural la consciència fonològica, la prosòdia i l'expressió oral i corporal.

Educació Primària

A l'etapa d'educació primària, el desplegament metodològic consisteix a:

- Organitzar el temps escolar per àrees d'aprenentatge definides.
- Desenvolupar els currículums de Ciències Naturals i Socials segons el projecte del centre.
- Treballar l'àrea de Matemàtiques de forma progressiva, partint de la manipulació vivencial fins a arribar a l'abstracció.
- Incorporar l'ús de Chromebooks i eines de Google G-Suite a partir de 4t de primària
- Seqüenciar l'aprenentatge de l'anglès prioritzant l'oralitat a 1r, curs en que s'introdueix la lectura de manera globalitzada, i iniciar les destreses escrites a partir de 2n de forma esglaonada. El pas de l'oralitat a l'escriptura es consolida entre 4t i 6è, on s'incrementa el pes de la competència escrita, però mantenint sempre el principi que tot aprenentatge nou s'ha de treballar primer des de l'expressió i comprensió oral.
- Fomentar l'expressió oral en anglès (*Speaking*) mitjançant la figura de l'auxiliar lingüístic.
- Promoure l'ús del català com a llengua vehicular i de referència, especialment a l'espai "Xerrim, xerram".
- Aplicar desdoblaments a l'àrea d'Educació Física en tots els nivells, i a Llengua Catalana i Matemàtiques.
- Impartir sessions setmanals d'informàtica a partir de 4t de primària.
- Treballar l'aprenentatge musical a partir d'un enfocament actiu, vivencial i competencial.

Eixos Comuns (Infantil i Primària)

Per mantenir la coherència en tota l'escolarització, el centre es compromet a:

- Incloure l'educació emocional dins l'horari lectiu de tots els cursos.

- Atendre la diversitat des d'una perspectiva inclusiva amb el suport de l'EOSA organitzat per cicles.
- Aplicar agrupaments flexibles i suports dins l'aula per optimitzar l'atenció individualitzada.
- Fomentar l'hàbit lector mitjançant totes les activitats que es desenvolupen en el nostre "Projecte lingüístic de Centre i en el nostre "Pla Lector", on s'especifiquen activitats com racons de lectura dins les aules, tallers de contacontes i narracions orals o visites periòdiques a la biblioteca local entre d'altres.
- Desenvolupar a través de la robòtica les competències relacionades amb el pensament computacional i la programació fomentant vocacions digitals potenciant el coneixement i l'interès per les disciplines STEM.
- Utilitzar l'hort escolar i els tallers gastronòmics de temporada com a recursos d'aprenentatge pràctic.
- Treballar amb el calendari festiu i tradicional com a eix vertebrador de l'aprenentatge fomentant el sentiment de pertinença i cultura popular.
- Connectar l'aprenentatge amb l'entorn proper mitjançant sortides culturals i històriques per Cala d'Or.
- Promoure una avaluació formativa, contínua i compartida que afavoreixi el desenvolupament integral de l'alumnat i la millora constant del centre.

L'educació primària es correspon amb l'inici de l'adquisició de destreses instrumentals bàsiques (lectura, escriptura i càlcul) i la seva aplicació al medi i a la cultura, i amb el desenvolupament de l'alumne, fins a arribar a l'autonomia personal, espacial i temporal, també intel·lectual, social i moral.

Potenciació d'activitats i programes encaminats a millorar la lectura, l'expressió i comprensió oral i escrita en les tres llengües que s'imparteixen.

A aquesta etapa partint dels principis metodològics esmentats anteriorment, els mètodes que s'utilitzaran estaran basats en la globalització, el sistema de projectes, tasques, centres d'interès...

Des del nostre punt de vista s'hauria de fer un tractament mixt entre llibres de text i mètodes globals d'ensenyament.

S'organitzaran els espais, tant els de l'aula com els de fora de l'aula, en funció de l'activitat que es realitzi i les necessitats de l'alumnat.

Tot i que ens adaptarem als horaris elaborats per la direcció del centre, es farà una utilització flexible del temps que ens permeti realitzar tasques o projectes i adaptar la resposta a la diversitat de l'alumnat. Per fer-ho caldrà una bona programació i control de tots els recursos disponibles.

El temps i l'espai han d'estar al servei de l'activitat educativa i no a l'inrevés.

b) [L'orientació i la tutoria](#)

El centre disposa d'EOSA constituït per un/a orientador/a, dues mestres PT, una AL, i una ATE.

Tot l'alumnat, amb independència de les especificitats individuals o de caràcter social, té dret a una educació adequada a les seves necessitats i característiques.

S'entén per alumnat amb necessitats educatives especials aquell que requereix, durant un període de la seva escolarització o al llarg de tota l'escolarització, determinats suports i atencions educatives específiques derivades d'una discapacitat, de trastorns greus de conducta o emocionals o de trastorns generalitzats de desenvolupament.

El nostre centre considera l'atenció a la diversitat com un element enriquidor i no un factor de desigualtat, com a prevenció de possibles dificultats d'aprenentatge.

Disposam d'un protocol d'actuació envers els suports i de detecció de necessitats per poder donar a l'alumnat els reforços educatius adients i les orientacions necessàries a l'equip docent.

Dins l'aula els docents planifiquen el treball de cada dia tenint present les peculiaritats de cada alumne i la presa de consciència dels seus interessos, com també les capacitats de cadascú.

L'educació emocional es treballa per orientar el ple desenvolupament de la personalitat de l'alumne durant tota l'escolarització.

A principi i final de cada curs es fan sessions de transició de les escoletes a infantil, d'infantil a primària, i de primària cap a secundària perquè l'adaptació sigui el més normalitzada possible.

c) L'avaluació

L'avaluació ha de tenir un caràcter formatiu, regulador i orientatiu del procés educatiu per proporcionar informació a tota la comunitat educativa i ha de possibilitar la millora tant dels processos com dels resultats de la intervenció. Ha d'avaluar tant els aprenentatges de l'alumnat com la pràctica docent.

- Al mes de setembre i juny es realitzarà una breu avaluació inicial i final a cada grup per obtenir un anàlisi i diagnòstic de les característiques del grup i per tenir una detecció de les necessitats. Ens servirà per descobrir en quin moment evolutiu es troba l'alumne, què sap i què és capaç de fer, amb o sense ajuda, i quins són els seus principals interessos i motivacions.

S'ha tenir present l'alumnat NESE.

- Hi haurà tres avaluacions al llarg del curs equilibrant els trimestres, si escau, no necessàriament fent-los coincidir amb l'inici dels períodes de vacances escolars. Les dates quedaran establertes a la PGA de cada curs.

- Al final de cada avaluació els tutors/es es reuniran personalment amb les famílies/ tutors legals per comentar els resultats publicats al GESTIB i es donarà l'informe escrit amb els resultats d'avaluació de cada un dels seus alumnes. A infantil s'entregarà

l'informe a finals de gener i a finals de juny. En cas d'alumnat NESE s'avisarà a les famílies durant el primer trimestre perquè estiguin assabentats dels informes PEP i els puguin signar. Cada vegada que es faci una modificació s'ha d'avisar a les famílies dels canvis i han de tornar a venir al centre a signar-lo.

En cas que no hi hagi modificacions s'ha d'informar de paraula a les famílies de la continuïtat de les mesures educatives.

- A les sessions d'avaluació de cada grup el tutor/a n'aixecarà l'acta segons el model establert, i es faran constar les observacions fetes per tot l'equip docent durant la sessió. Es guardarà aquesta acta a secretaria signada per tot l'equip docent i es deixarà el document a sistemàtica.
- Després de cada trimestre, una vegada s'han entregat notes, es reuniran els diferents equips docents per valorar els resultats de les diferents tutories.
- Tot alumnat que no superi els objectius programats haurà de tenir un pla de recuperació.
- Amb posterioritat a la junta de d'avaluació del segon trimestre es concertarà una entrevista amb els pares de l'alumnat implicat per informar de la possibilitat de no promoció del seu fill/a , se'ls explicaran les mesures adoptades fins a les hores i que fins a final de curs no s'ha de prendre la decisió final de la repetició per part de l'equip docent.
- Una vegada aprovada la repetició d'un alumne en sessió d'avaluació i sempre, després del no assoliment dels objectius proposats en el pla de prevenció, el tutor/a que signa la repetició iniciarà un pla de permanència que entregarà al cap d'estudis fins saber quin serà el tutor/a que el tindrà al següent curs escolar.

CRITERIS GENERALS DE PROMOCIÓ_FAMÍLIES

- Durant el curs l'EOSA realitzarà un seguiment sistemàtic del procés d'avaluació dels nins NESE , per poder veure la seva evolució i els resultats, i si cal , assessorar de possibles canvis en les mesures de l'informe PEP.

d) [La concreció i el desenvolupament dels currículums.](#)

5. Els criteris per fomentar:

a) La sostenibilitat mediambiental al centre i a l'entorn personal i social de l'alumnat.

Treballarem la conscienciació amb actituds, hàbits i conductes que ajudin a mantenir l'escola i tot el seu entorn més net i sostenible.

Eixos Fonamentals del projecte

1. CONSCIENCIACIÓ ECOLÒGICA DE LA COMUNITAT EDUCATIVA Implicar mestres, alumnes i famílies en actituds positives cap al medi ambient.

2. HORT ECOLÒGIC ESCOLAR. L'objectiu principal és la continuïtat ja que aquest recurs fa més de 25 anys que el venim desenvolupant i treballant al nostre centre. Tot i que vam començar amb el mètode de Parades en Crestall d'en Gaspar Caballero i en Tomás Martínez d'agricultura ecològica, ja no el seguim estrictament. Tenim una parada per a cada nivell, (de 1r a 6è), a Ed. Infantil disposen de dues taules de sembra. Es va treballant i sembrant el que els diferents cicles demanen seguint les activitats proposades al seu currículum.

3. ELS RESIDUS A LA NOSTRA ESCOLA. Es pretén acostar a la comunitat escolar a la greu problemàtica mediambiental degut a la quantitat de residus que produïm i la seva perillositat.

4. SORTIDES DIDÀCTIQUES relacionades amb el Medi Ambient, la millora del medi i l'impacte humà.

Gestió de residus i consum responsable

Residu / Acció	Responsabilitat i logística
Envasos (Groc)	Recollida setmanal a l'aula i trasllat al punt verd proper.
Paper (Blau)	Caixa de reutilització a l'aula; trasllat al contenidor el divendres.
Berenars	Ús de carmanyola; restricció de brics i paper d'alumini.
Materials Reutilitzats	Elaboració de juguetes, decoració de Nadal i disfresses de Carnaval. Fer un ús responsable de les fotocòpies
Llibres de text	Programa de reutilització amb compromís signat per les famílies.

La comissió mediambiental de centre es reunirà a principi de curs per organitzar-se. S'informarà als cicles dels acords presos i es faran arribar les diferents propostes de canvi o millora. Cada mes es reunirà per fer propostes o aportar canvis de funcionament i fer-ne una valoració de les tasques realitzades. A final de curs es farà la memòria i es prepararan les possibles millores i noves activitats pel curs que vinent.

La comissió mediambiental també serà la responsable de l'organització, planificació i bon ús de l'hort escolar.

Actuacions:

El Centre fa setmanalment la recollida d'envasos de plàstics dins les aules: tot el professorat i l'alumnat els duen a llençar al contenidor de l'aparcament, seguint l'horari proposat per la Comissió mediambiental. També es reutilitzen i reciclen els papers a les classes. Els tutors i alumnes encarregats seran els responsables de llançar-los els divendres al contenidor blau que es troba a l'aparcament del centre. Serà responsabilitat del tutor tenir una capsa per aprofitar els fulls per la part del darrera per altres activitats.

S'usa la carmanyola com a portaviandes i s'intenta reduir els embolcalls i suprimir la utilització de tetrabrics i paper d'alumini. Si els alumnes duen brics, iogurts, natilles... dins envasos de plàstic les menjaran abans de la sortida al pati o després de pujar del pati, amb la presència del tutor o especialista i els envasos seran llançats dins el dipòsit de la classe, per després tirar-los al contenidors de l'aparcament.

A més realitzarem jocs amb materials reciclats que cada nin i nina durà de casa seva per tal que se n'adonin que qualsevol material de rebuig pot ser emprat amb una altra finalitat, ja sigui una joguina o la decoració de l'aula en qualsevol moment del curs escolar.

Es confeccionarà paper reciclat per elaborar targetes, fulls de cartes, sobres, treballs manuals...

Es proposa fer la decoració nadalenca amb materials de deixalles i recomanem que la disfressa del carnaval dels infants estigui elaborada amb material reciclat.. Es guardaran els treballs, pancartes, pòsters... per poder-los tornar muntar als anys següents.

Intentarem fer aportacions a la revista de l'escola relacionades amb Medi Ambient i hort escolar.

Es demanarà una especial col·laboració per part del professorat per poder ajudar a ensenyar/millorar/treballar... els eixos fonamentals mediambientals del nostre centre.

Salut i alimentació

El projecte lliga la sostenibilitat amb el benestar personal:

- **Dia de la fruita:** Cada dimecres per fomentar hàbits sans.
- **Tallers de cuina** amb els productes del nostre hort: amanides, coques de verdura, cocarrois. També es faran tallers relacionats amb el calendari tradicional de l'illa (robiols, panades, galletes d'oli, etc). Insistim als infants que han de dur una alimentació sana.

Sortides i entorn local

Aprofitarem la riquesa natural del nostre redol amb activitats específiques:

- **Infantil i Primària :** Realitzarem visites a l'entorn de Cala d'Or, municipi, zones de costa per conèixer-lo i reconèixer l'impacte humà dins el paisatge natural.
- **1r a 3r:** Visites i tallers al **Parc Natural de Mondragó**, per conèixer i treballar diferents aspectes de medi ambient, biodiversitat, respecte... sobre els diferents ecosistemes de Mondragó. Així com la realització de diferents tallers ofertats pel parc, com els fòssils a quart.
- **1r a 6è:** Activitat de "**Clean-boating**" per la costa de Santanyí.

- **Tots els nivells:** Participació en programes del Consell de Mallorca i l'entitat GRAM

b) La participació i la col·laboració de la comunitat educativa.

- Tallers de decoració per Nadal
- Tallers de cuina
- Tallers de disfresses
- Protagonista
- Qüestionaris valoracions i propostes de millora
- AMIPA
- Consell escolar
- Cursos formatius català per famílies
- Xerrades informatives

6. Els objectius del centre amb la finalitat d'aconseguir l'educació en la diversitat i que es desenvolupen en el [Pla d'Atenció a la Diversitat](#); així com els procediments d'inclusió educativa.

7. Els valors i objectius que regeixen l'aprenentatge:

De la convivència.	<p>Els objectius que pretenem són:</p> <ul style="list-style-type: none"> - Aconseguir la integració efectiva de tot l'alumnat en un marc inclusiu d'acollida de la diversitat. - Promoure la participació dels alumnes i les famílies. - Impulsar les relacions positives entre els membres de la comunitat educativa. - Prevenir els conflictes i, si se'n produeixen, facilitar-ne la gestió positiva. - Prevenir la violència per raó de gènere i l'assetjament sexual. - Prevenir la violència i l'assetjament per raó de diversitat sexual. <p>-Les línies d'actuació per a tots aquest objectius estan recollides dins el nostre pla de convivència.</p>
De l'educació en valors i del desenvolupament sostenible.	<p>El nostre objectiu és:</p> <ul style="list-style-type: none"> - Fomentar el coneixement, les habilitats, els valors i les actituds necessàries perquè les persones adoptin un estil de vida sostenible. <ul style="list-style-type: none"> ● Línies d'actuació:

1. Activitats de sensibilització:

- Xerrades i tallers sobre canvi climàtic, consum responsable o residus.
- Projecte de documentals amb debat posterior.

2. Aprenentatge pràctic:

- Hort escolar
- Tallers de reciclatge i reutilització (manualitats amb materials reciclats).
- Activitats de cuina sostenible amb productes de l'hort, locals i/o de temporada.

3. Hàbits sostenibles al centre:

- Sistemes de reciclatge (paper, plàstic, orgànic) i reutilització
- Reduir l'ús de paper.
- Disminuir el nombre de fotocòpies
- Apagar llums
- Fomentar l'ús de botelles i carmanyoles reutilitzables i evitar plàstics d'un sol ús.
- Tenir cura del material personal
- Tenir cura del material comú que s'usa i és propietat del centre.
- Participació activa de la comunitat educativa
- Projectes col·laboratius per reduir el consum energètic del centre.
- Propostes d'idees sostenibles.

4. Connexió amb l'entorn:

	<ul style="list-style-type: none"> - Sortides a espais naturals per conèixer la biodiversitat local. - Col·laboració amb entitats ecologistes o projectes comunitaris. - Campanyes de neteja d'espais públics (platges, parcs, etc.). <p>5. Desenvolupament de valors i actituds:</p> <ul style="list-style-type: none"> - Dinàmiques de reflexió sobre el consum i l'impacte ambiental. - Jocs de rol sobre problemàtiques globals (aigua, energia, residus). - Promoure la responsabilitat individual i col·lectiva. <p>6. Avaluació i seguiment:</p> <ul style="list-style-type: none"> - Mesurar el consum d'energia o residus abans i després de les accions. - Fer enquestes per veure canvis d'hàbits. - Celebrar els èxits i compartir resultats.
De la igualtat entre dones i homes i la coeducació.	<p>Els objectius que pretenem són:</p> <p>1. Integrar el principi d'igualtat d'oportunitats entre gèneres en la pràctica docent.</p> <ul style="list-style-type: none"> - Formar en el principi d'igualtat real i efectiva entre ambdós sexes. - Fer un ús no sexista del llenguatge en els diferents àmbits. - Sensibilitzar i formar a la comunitat educativa en l'ús d'un llenguatge inclusiu. - Fomentar la participació igualitària de tot l'alumnat basada en la cooperació entre iguals. <p>2. Educar en igualtat, allunyant-se d'estereotips, prejudicis i discriminacions per raó</p>

	<p>de sexe, orientació afectiva sexual, identitat i/o expressió de gènere.</p> <ul style="list-style-type: none"> ● Línies d'actuació: <ul style="list-style-type: none"> - Reconèixer els estereotips i rols de gènere, actituds i valors sexistes. - Conscienciar sobre el respecte a la diversitat i la igualtat mitjançant activitats de sensibilització sobre la igualtat de gènere, la diversitat afectivo-sexual, familiar, social i cultural. - Revisar els materials didàctics del centre. - Fomentar la utilització de referents femenins que visibilitzin la contribució de les dones en espais i actuacions pròpies del centre (cartells, exposicions, dies commemoratius...). - Implicar i formar la comunitat educativa en el disseny i l'ús de materials didàctics inclusius.
De la igualtat de tracte i no discriminació.	<p>Els objectius que pretenem són:</p> <ul style="list-style-type: none"> - Garantir la igualtat d'oportunitats en l'àmbit escolar. - Fomentar espais i patis coeducatius al centre que promoguin la igualtat i que siguin utilitzats equitativament entre nins i nines. - Garantir la participació igualitària de nins i nines en les activitats de centre. - Promocionar i potenciar activitats físico-esportives que requereixin la participació conjunta de tot l'alumnat. - Sensibilitzar sobre l'ús equilibrat d'espais i temps per ambdòs sexes. - Treballar i incloure l'equitat de gènere dins l'aula.

<p>De la prevenció de la violència contra les nines i les dones, de l'assetjament i del ciberassetjament escolar.</p>	<p>Els objectius que pretenem són:</p> <ul style="list-style-type: none"> - Treballar la prevenció, detecció i eliminació de conflictes violents i donar eines als infants per a solucionar els conflictes de manera pacífica. - Utilitzar dinàmiques de convivència i tècniques de resolució de conflictes basades en el diàleg i el respecte. - Treballar les emocions i les habilitats socials. - Sensibilitzar, informar i formar la comunitat educativa sobre estratègies de prevenció i detecció de la violència de gènere. - Ajudar a l'alumnat a identificar conductes d'assetjament i violència de gènere. - Difondre i donar a conèixer el protocol de prevenció, detecció i actuació davant les violències masclistes als diferents membres de la comunitat educativa.
<p>Del respecte a les identitats de gènere.</p>	<p>Els objectius que pretenem són:</p> <ul style="list-style-type: none"> - Promoure el respecte i la convivència positiva entre totes les persones - Desenvolupar una actitud crítica davant estereotips i discriminacions de gènere. - Crear un entorn segur, inclusiu i lliure de violències
<p>De la cultura de pau i els drets humans així com el seu tractament transversal en les àrees, matèries o mòduls.</p>	<p>Els objectius que pretenem són:</p> <ul style="list-style-type: none"> - Celebrar de forma conjunta i transversal al centre el 30 de gener (Dia de la Pau), 8 de Març (Dia de la dona) i el 25N (Dia contra la violència masclista) juntament amb altres agents externs de Cala d'Or (Centre de Dia, 3a Edat, etc).

	- Dur a terme, dins l'aula, activitats que fomentin els valors del respecte als drets humans.
--	---

8. Les mesures necessàries per a compensar les mancances que puguin existir en la competència en comunicació lingüística, en llengua castellana i en llengua catalana.

1. Desdoblaments de grups a moltes de les sessions.
2. Aula d'acollida: sempre que és possible l'alumnat nouvingut rep suport fora d'aula per tal de treballar el vocabulari en llengua catalana mitjançant jocs, lectures, associacions de paraules/imatges...
3. Dinamitzador lingüístic.
4. Xerrim-xerram
5. Referent lingüístic
6. Pla lector
7. Activitats culturals per fomentar l'ús de la llengua catalana.

9. Les línies que han de configurar la relació entre el centre i l'entorn social, així com les decisions sobre la coordinació amb els serveis socials i educatius del municipi i altres institucions, per a la millor consecució de les finalitats establertes.

	Qui?	Què?	Quan?
IES SANTANYÍ	Inspecció i equips directius del terme	Reunions durant el curs per posar en comú aspectes pedagògics.	Trimestralment
ESCOLETES	-Representant escoles Antoni Costa -Representant El Cala d'Or -Ceip Santa Maria del Mar	Reunions durant el curs escolar Compartim activitats per: <ul style="list-style-type: none"> ● Nadal ● Sant Antoni ● Rueta ● Sant Jordi 	Reunió a l'octubre, el mes de febrer i el mes de juny
SERVEIS SOCIALS	SS	Detecció i seguiment de situacions de risc. Coordinació d'intervencions Absentisme i abandonament escolar Suport a les famílies Salut emocional i benestar	Reunions quinzenals
AMIPA	Junta i equip directiu	Organització curs escolar (activitats extraescolars, xerrades, adquisició de material, programació de	Principi i final de curs i sempre que sigui necessari

		xerrades...) Trobar espais per dur a terme propostes de millora.	
AJUNTAMENT	Batle pedani	Participar en reunions conjuntes per tractar temes comuns com infraestructures, projectes comuns,...	Sempre que sigui necessari
CONSELL ESCOLAR MUNICIPAL	Representants de diferents sectors del municipi	Tractar temes comuns.	Principi de curs
POLICIA TUTOR	Policia tutor	<p>Coordinació amb el Policia tutor. Cada curs du a terme xerrades dirigides als alumnes:</p> <ul style="list-style-type: none"> - Educació vial(2n, 4t, 6è) - Xarxes socials(3r cicle) <p>Participa de la vida del centre en cas de necessitat com a figura d'autoritat (cercles restauratius...).</p> <p>Coordinació per dur a term eel simula</p>	Calendaritzar a principi de curs.
INFERMERA	Coordinador de salut	<p>Primers auxilis (Infantil i 4t)</p> <p>Xerrades educació sexual (6è)</p>	Sempre que sigui necessari
CENTRE DE DIA	Equip directiu	<p>Activitats conjuntes durant el curs:</p> <ul style="list-style-type: none"> - Cantam nadales - Feim torró - Anam de RUA 	S'organitzaran aquestes activitats sempre i quan sigui possible.

		<ul style="list-style-type: none"> - Feim robiols - Sant Jordi 	
TERCERA EDAT	Equip directiu	Organització d'activitats conjuntes per anar a jugar a jocs de taula al seu local de la Plaça Pinar	Sempre que sigui necessari.
"DONES DE CALA D'OR"	Equip directiu	Activitat conjunta el 25N	25N
ESCOLA DE MÚSICA	Mestra de música	Activitats conjuntes. Concerts	Sempre que sigui possible
BIBLIOTECA	Coordinador comissió lingüística	Visites a la biblioteca: <ul style="list-style-type: none"> - Tot l'alumnat ha de tenir el carnet de la biblioteca. - Préstec de llibres - Contacontes A principi de curs es passarà un horari per a les visites.	Cada tres setmanes
ASSOCIACIONS ESPORTIVES DEL POBLE	Mestre educació física juntament amb representant de les diferents associacions	Organitzar activitats amb aquestes associacions per tal que l'alumnat les conegui. Piscina: 5è i 6è mes d'octubre Kayak i vela: mes de juny Tennis:	Durant el curs escolar

10. Els indicadors d'avaluació del PEC, les mesures per a la seva difusió i els mecanismes de seguiment.

L'elabora l'equip directiu, tenint en compte el context socioeconòmic i cultural del centre, les necessitats educatives específiques del l'alumnat, les directrius i les propostes del consell escolar i del claustre i les aportacions de les associacions d'alumnat i les de pares i mares de l'alumnat.

L'aprova el Claustre i el Consell Escolar

El revisarà la direcció amb la participació de tota la comunitat educativa com a mínim cada quatre anys.

L'avaluació es durà a terme a través de la PGA on es concreten les línies d'actuació avaluades a la memòria.

El PEC estarà publicat al GESTIB i a la plana web del centre per tal que tota la comunitat educativa el pugui consultar.

Serà revisat periòdicament a través de les memòries.

El seguiment i l'avaluació del PEC es farà a través dels òrgans de gestió i coordinació del centre: Claustre, cicles, comissions, Consell Escolar i APIMA.

Els instruments de seguiment i l'avaluació seran els següents:

- Actes del claustre i del Consell Escolar.
- Actes de les reunions de cicle.
- Actes de les reunions de la CCP.
- Actes de les reunions de les diferents comissions del centre.
- Actes de les Juntes d'avaluació.

- Qüestionaris de valoració.
- Propostes de millora fetes per la Comunitat educativa

11. Els mecanismes i indicadors d'avaluació dels objectius generals i dels projectes i programes del centre.

Els mecanismes i indicadors d'avaluació dels objectius generals i dels projectes i programes del centre són les eines que permeten comprovar si el centre educatiu està assolint els objectius que s'ha proposat i si els projectes desenvolupats són efectius. Formen part del sistema de seguiment i millora contínua del centre.

Mecanismes d'avaluació	Indicadors d'avaluació
<ul style="list-style-type: none"> - Reunions d'equips docents i departaments per analitzar resultats acadèmics i funcionament dels projectes. - Memòria anual del centre, on es revisa el grau de compliment dels objectius del curs. - Observació directa de les activitats i del funcionament del centre. - Enquestes i qüestionaris a l'alumnat, famílies i professorat. - Anàlisi de dades acadèmiques (resultats, promoció, abandonament, etc.). - Comissions de seguiment o equips de coordinació pedagògica. 	<ul style="list-style-type: none"> - Percentatge d'alumnat que aprova les matèries. - Percentatge de promoció de curs. - Resultats en proves externes o competencials. - Índex d'absentisme o abandonament escolar. - Participació de l'alumnat en activitats i projectes del centre. - Coordinació entre equips docents. - Grau de satisfacció de famílies i alumnat - Grau de compliment de les activitats programades - Participació del professorat en projectes i formació.

- Avaluacions internes i externes del centre.	
---	--

12. Documents que formen part del PEC

<u>PLA ESTRATÈGIC</u>	CONCRECIÓ CURRICULAR	<u>NOFIC</u>
<u>PLA D'ORIENTACIÓ I ACCIÓ TUTORIAL</u>	<u>PROJECTE LINGÜÍSTIC DE CENTRE</u>	PLA DE FORMACIÓ
PLA DE LECTURA	PLA DE DIGITALITZACIÓ DEL CENTRE	